

RAPPORT de PERFORMANCE 2016



"Le contenu d'un livre contient le pouvoir de l'éducation, et c'est grâce à ce pouvoir que l'on peut créer un futur et changer des vies."

Malala Yousafzai

RAPPORT DE PERFORMANCE 2016

Dans son rapport sur la situation des enfants dans le monde en 2016 « L'égalité des chances pour chaque enfant », l'UNICEF rappelle combien le fait d'être né garçon ou fille, dans un pays ou un autre, dans une communauté ou une autre, influe sur le destin de chacun d'entre eux. Inégalités, conflits, discriminations, pauvreté conditionnent l'accès à la santé et à l'éducation, et la possibilité d'une vie décente.

Malgré les efforts déployés, le fossé ne cesse de se creuser entre les plus nantis et les plus pauvres de la planète. En Afrique subsaharienne, la probabilité que les enfants meurent avant l'âge de 5 ans est 14 fois plus grande que dans les pays à revenu élevé. Si l'extrême pauvreté recule depuis 1990, le dernier recensement global de 2013 indique que 10,7% de la population mondiale vit sous le seuil de pauvreté (1,90\$ par personne et par jour). Ce pourcentage grimpe à 41% pour l'Afrique subsaharienne.

L'accès à une éducation et à une formation de qualité est une des clés pour réduire ces inégalités et rompre le cercle de la pauvreté et de l'exclusion. Elle permet aux jeunes de prendre en main leur avenir, trouver un emploi et bénéficier d'un revenu qui change leurs conditions de vie. Cela impacte leur vie, celle de leurs familles, de leurs descendants et de leurs communautés.

Depuis bientôt trois décennies, ASED soutient des initiatives qui permettent à des enfants et à des adolescents démunis à travers le monde d'être scolarisés et de bénéficier d'une éducation de qualité et d'une formation professionnelle dans des domaines porteurs d'emploi.

En 2016, ASED a mis en œuvre 19 projets dans 6 pays, a aidé 11 établissements et leurs 2330 élèves. Vous découvrirez dans le présent rapport le travail exemplaire effectué par nos partenaires sur le terrain, comme au Bénin où le collège de Champagnat à Kandi a obtenu les meilleurs résultats au BEPC 2016 - une première pour une école au nord du pays, ou au Burkina Faso où l'association Cherenfant forme au métier de couturière des filles-mères vivant dans la précarité.

Rien de cela n'aurait pu se faire sans le généreux soutien des donateurs d'ASED. Nous vous en remercions sincèrement, et comptons sur vous pour nous aider à poursuivre ce travail.



Patrick Nicollier
Président ASED

ASED EN BREF

Acteur de la coopération et du développement

ASED – « Action de Soutien à l’Enfance Démunie » est une association suisse œuvrant dans les domaines du développement et de la coopération. Basée à Genève, elle conduit des opérations en faveur d’enfants et adolescents dans des régions parmi les plus défavorisées du monde, en collaboration avec des partenaires locaux.

Offrir aux enfants l’opportunité de prendre en charge leur avenir

Au travers de ses projets, ASED ouvre les portes de l’école et de la formation professionnelle à des enfants et adolescents. Ainsi, ils pourront recevoir une éducation qui leur permettra de comprendre et d’exploiter leur environnement naturel, social et économique de manière autonome et durable. Au cœur des projets d’ASED se trouve la volonté d’améliorer les perspectives d’avenir des enfants et adolescents les plus démunis, exclus du fait de leur pauvreté, de leur différence et/ou de leur handicap.



Mission

Offrir aux enfants et adolescents démunis les moyens de se prendre en charge pour améliorer leur avenir de manière durable.

Engagements

- 1 Organisation laïque et apolitique.
- 2 Actions répondant sans exception à une demande des bénéficiaires, qui sont associés à l’élaboration des projets. Elles visent à amener des changements positifs et durables, favorisant un développement endogène.
- 3 Interventions effectuées en partenariat avec des organisations locales, en établissant des mécanismes garants de la gestion transparente des opérations.
- 4 Respect des cultures locales.

●●● ASED EN BREF (suite)

Ressources

ASED finance ses opérations grâce au soutien régulier de fondations, d'entreprises, d'organismes de solidarité, des pouvoirs publics et également grâce aux cotisations de ses membres, à des dons privés, à des legs et au travail de bénévoles.

ASED assure la pérennité de ses projets par l'implication des communautés locales. Celles-ci participent à leur élaboration et à leur mise en œuvre et poursuivent l'action après la fin de l'intervention.

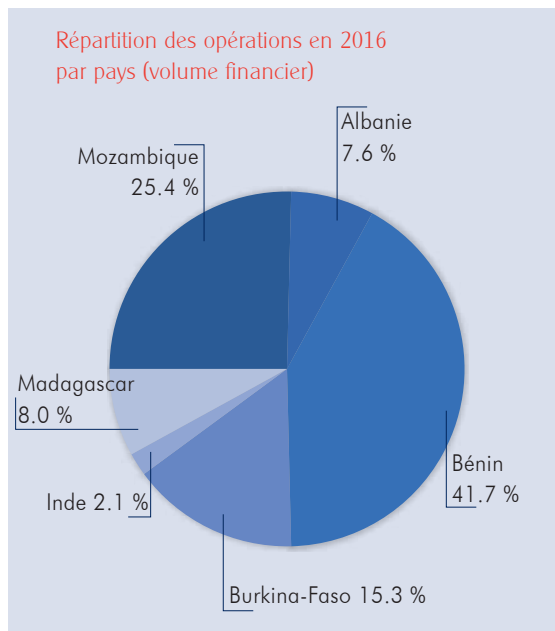
Actions concrètes

- 1 Améliorer l'accès à l'éducation et à une formation de qualité
- 2 Créer ou réhabiliter des infrastructures sociales ou éducatives
- 3 Organiser des formations pédagogiques et sociales
- 4 Améliorer le « bien-être » à l'école : hygiène, santé, nutrition

Si les principes d'ASED et sa philosophie restent les mêmes aujourd'hui qu'il y a 28 ans, ses actions et son fonctionnement ont pris un tournant en 2013. L'Assemblée Générale 2013 a entériné la mise en place d'une stratégie visant à orienter ASED vers des projets de développement et de coopération internationale. ASED continue à s'assurer de l'authenticité des besoins du terrain et de la pérennité des solutions envisagées dans ses projets. Ceux-ci mettent l'accent sur l'autonomisation des partenaires et bénéficiaires. ASED intervient pour introduire des changements durables dans un cadre précis, à un moment

donné, sur une période limitée, avec un but clair, des objectifs mesurables, et surtout, avec une stratégie de retrait la plus douce possible qui permette aux bénéficiaires et aux communautés locales de se prendre en charge. Et ceci, bien évidemment au bénéfice des enfants qui vivent au quotidien dans des situations précaires – voir dramatiques. ASED intensifie les liens entre ses partenaires locaux, ses bénéficiaires et ses donateurs pour optimiser l'impact de ses actions à moyen et à long terme.

POINTS FORTS EN 2016



● ● Albanie

Kavaja – Çorovodë

La création de deux centres d'accueil de jour pour enfants en situation de handicap ou Unités Décentralisées du Handicap (UDH) s'est déroulée pour l'essentiel en 2014-2015. L'UDH de Kavaja (20 places) a ouvert début mars 2015, dans un bâtiment nouveau. Le centre de Çorovodë (15 places) a pu ouvrir dans des locaux rénovés fin mars 2015. En avril 2015 a commencé une période d'accompagnement et de formation continue du personnel qui s'est poursuivie jusqu'en mars 2016. La gestion des 2 centres a ensuite été entièrement transférée aux mairies. Des économies réalisées sur le budget ont permis de construire une clôture autour du centre de Kavaja, achevée en décembre 2016. Aujourd'hui les deux centres fonctionnent de façon autonome, à pleine capacité. Chaque enfant a un programme de développement personnalisé.



Gramsh

Le centre de jour pour enfants en situation de handicap du village de Gramsh, établi par ASED en 2011 a dû fermer à cause de difficultés financières de la mairie. ASED a assuré un suivi, prenant en charge son fonctionnement d'octobre 2015 à septembre 2016 et a recherché des solutions auprès des ministères et de la municipalité pour la continuité de ce service. Depuis le 5 décembre 2016 la mairie a totalement repris en charge le fonctionnement du centre.

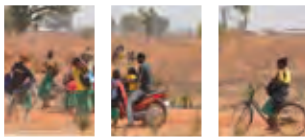
● ● Bénin

Collège de Champagnat

La Fondation Vie Pour Tous (FVPT) est une organisation béninoise à but social basée au nord du pays, à Parakou. Elle travaille dans le domaine de l'éducation. Elle a initié à Kandi une école secondaire privée de qualité accessible à tous.

La collaboration avec ASED a débuté en 2014. Fin 2016 le collège de Champagnat disposait de toutes les infrastructures nécessaires à un enseignement de qualité jusqu'au niveau du baccalauréat. Les actions de 2016 ont consisté à construire et

équiper les 6 salles de classe pour les niveaux de première et terminale, mettre en place un laboratoire de sciences, compléter l'installation photovoltaïque et faire connaître le collège auprès des communautés locales à travers des opérations de communication. ASED a poursuivi sa collaboration avec l'association genevoise Zedaga qui, grâce à son expertise, a apporté quantité de matériel pédagogique adapté et a formé à son utilisation 35 enseignants issus du collège et d'autres établissements de la région (décembre). Un



●●● *Bénin (suite)*



Collège de Champagnat

centre de ressources en information et matériel pédagogique, accessible aux enseignants, a été mis en place. Le collège de Champagnat se classe parmi les meilleurs du pays: pour la troisième année consécutive il a obtenu 100% de réussite à l'examen national du BEPC (diplôme de fin de premier cycle du secondaire). Dans cet établissement, les enfants acquièrent un niveau d'étude qui leur permettra de mieux réussir professionnellement pour s'investir ensuite dans le développement économique et social de leur région. Ils apprennent aussi à cohabiter entre groupes ethniques, sociaux et religieux, et à valoriser leurs différences.



Pour les élèves qui n'ont pas vocation à poursuivre des études générales une formation en génie civil a été mise en place dans le collège. Les élèves y apprennent en 3 ans un métier qui les rend employables sur de nombreux chantiers dans la région.



Ecole primaire de Kandi

Une école primaire gérée par la FVPT a été créée à Kandi à la demande des communautés locales. 6 salles de classe ont été construites et équipées. Ce nouveau service permettra au collège de Champagnat de compter sur l'intégration chaque année d'une vingtaine d'élèves de bon niveau. En effet, le niveau trop bas des élèves à l'entrée au secondaire est un des principaux problèmes du collège. Une coordination entre les enseignants du primaire, du secondaire et de la formation professionnelle en génie civil permet d'anticiper les difficultés et d'apporter les corrections nécessaires à l'enseignement dès le niveau primaire.





●●● Bénin (suite)

Un moulin à céréales

Préparer la pâte, base de la nourriture au Bénin, nécessite d'avoir des céréales fraîchement moulues. C'était une difficulté pour la cantine du collège de Champagnat. A cause de pannes de moteur, des coupures d'électricité, de meuniers absents ou de ruptures d'approvisionnement, il était fréquent que les repas ne soient pas servis à l'heure, ce qui perturbait souvent le bon fonctionnement du collège. Un moulin a donc été installé au service de l'établissement et des habitants du quartier. Grâce à

une gestion rigoureuse, la farine est disponible tous les jours à l'heure de préparer le repas et le contrôle est meilleur sur la qualité sanitaire du repas.



●●● Burkina-Faso

Banfora

L'association Cherenfant a été créée à l'initiative de quelques femmes de Banfora qui veulent aider les filles mères en difficulté. Beaucoup de jeunes filles des villages environnants viennent travailler en ville, souvent comme serveuses de bar ou aides domestiques. Certaines tombent enceintes sans le vouloir et se retrouvent rejetées sans ressources, avec un enfant, en grande difficulté. En leur donnant accès à une

formation professionnelle en couture, l'association Cherenfant leur permet de se réinsérer dans la société et de répondre ainsi à leurs besoins et à ceux de leurs enfants.



Mère en apprentissage de couture à l'association Cherenfant



Le centre de couture a été créé en 2015. Depuis avril 2016, deux promotions (18 filles, 18 enfants) ont intégré la formation. Les mères étudient la couture, l'alphabétisation et le calcul, tandis que les enfants sont pris en charge par la crèche. Les filles ont accès aussi à un



●●● Burkina-Faso (suite)

soutien social de l'association ainsi qu'à des cours de planification familiale. Temporairement installée dans des locaux loués, l'école s'inscrit déjà parfaitement dans la politique nationale de développement de l'enseignement professionnel : les enseignants sont qualifiés et elle est reconnue par l'état. Les premières bénéficiaires passeront l'examen national du certificat de qualification professionnelle (CQP) dès 2017. Elles pourront ensuite s'installer comme couturières, à leur compte. Un terrain a été acquis au nom de l'association. Les travaux de construction d'une nouvelle école ont commencé. Un forage équipé d'une pompe solaire et d'un château d'eau y a été mis en place pour répondre aux besoins de la construction puis pour l'usage domestique de l'école et de la

crèche. En intégrant les nouveaux locaux courant 2017, l'association Cherenfant résoudra un de ses grands problèmes : le manque d'espace.



● ● Inde

Digantar est une association en activité depuis 1989 dont le but est de promouvoir une éducation de qualité accessible à tous. Spécialisée dans la recherche en pédagogie, le développement de matériel de cours et la formation de personnel éducatif, elle gère une école dans les environs de Jaipur où les élèves, issus de milieux agricoles pauvres, bénéficient gratuitement de ses méthodes d'enseignement novatrices.



ASED collabore avec Digantar depuis 2014 à l'amélioration des infrastructures scolaires de l'école. En mai 2015, suite au désistement de son bailleur principal, l'enseignement

du cycle secondaire a été interrompu. En 2016, ASED a activement soutenu les efforts de Digantar pour mettre sur pied une stratégie de recherche de fonds lui permettant de diversifier et de consolider son assise financière.



●●● Inde (suite)

Ces efforts ont porté leurs fruits, permettant à l'école de rouvrir les deux premiers niveaux du secondaire en 2016. ASED a également soutenu la scolarité de 7 filles dont 6 ont passé avec succès leur examens de fin de scolarité.

SOS Villages d'Enfant Inde – Centre de formation professionnelle de Nizamuddin

En activité depuis 50 ans SOS Villages d'Enfant Inde gère 32 villages d'enfants à travers le pays ainsi que des écoles, des centres sociaux et de santé et des centres de formation professionnelle. ASED collabore avec SOS à la mise en place d'une spécialisation de concepteur et gestionnaire de site web dans son centre de formation situé à Nizamuddin, un quartier



de Delhi. Cette formation d'un an à mi-temps s'adresse aux jeunes des bidonvilles environnants. SOS ne leur apprend pas seulement un métier mais les prépare à intégrer un monde du travail qui leur est inconnu, les aide à trouver en emploi à la fin de leurs études et les accompagne pendant les 6 premiers mois de leur vie professionnelle.

●●● Madagascar

Création du centre d'apprentissage en agroforesterie de Mangily (région de Tuléar)

Au sud de Madagascar, dans la région de Tuléar, l'écosystème est particulièrement riche et fragile. L'économie traditionnelle



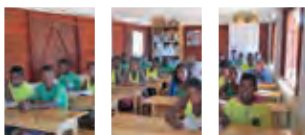
repose beaucoup sur des activités de cueillette forestière et maritime. La pression démographique croissante accentue les prélèvements et dégrade l'environnement. Pour que les populations puissent continuer à vivre durablement des ressources naturelles, il est nécessaire qu'elles apprennent les bases de l'écologie et les techniques de production agroforestières. La région offre également un gros potentiel écotouristique. L'ONG Bel Avenir, en partenariat avec ASED, a créé le centre d'apprentissage en agroforesterie/écotourisme où les jeunes qui sont en marge du système scolaire peuvent acquérir les connais-

●●● *Madagascar (suite)*

sances nécessaires à l'exploitation durable de leur environnement. Une première phase (oct. 2014 – sept. 2016) a permis de former 56 jeunes et de mettre en place les infrastructures de l'école ainsi que les moyens de production: internat, bureaux, salles de classe, laboratoire, poulaillers. De nouvelles parcelles ont été mises en culture, ce qui a permis d'augmenter la production agricole. En 2016, la formation était bien en place et les productions couvraient



déjà 14% des frais de fonctionnement du site. Pour améliorer encore l'autonomie financière du centre de formation et l'intégration professionnelle des bénéficiaires, la collaboration avec Bel Avenir se poursuit sur un nouveau projet (nov. 2016 – oct. 2018) qui comprend



la diversification des productions, en particulier des produits transformés, et la mise en place d'une coopérative gérée par les jeunes diplômés, ce qui facilitera la réalisation de leur projet professionnel.

Equipement du Centre Sembana Mijoro (CSM)



Le Centre Sembana Mijoro (CSM) œuvre à Antananarivo pour l'insertion scolaire et professionnelle des personnes en situation de handicap. Cette action a permis d'améliorer son équipement (un bus, du matériel de cuisine et un chauffe eau solaire). Ce soutien s'est terminé en avril 2016. Il ouvre une perspective de collaboration avec le CSM, avec un projet d'autonomisation du centre qui se concrétisera en 2017.





● Mozambique

L'action d'ASED au Mozambique s'est poursuivie jusqu'en juillet 2016 en partenariat avec l'ONG belge DISOP pour améliorer le réseau d'écoles professionnelles en agriculture, menuiserie et serrurerie. Pour des raisons internes DISOP s'est ensuite retirée de son programme au Mozambique. ASED a pu poursuivre sa collaboration avec la même équipe de terrain, mais dans le cadre d'un partenariat avec la mission catholique de Marrere ¹.



Au sud

Dans la province de Gaza une école d'agriculture a été construite : 2 salles de classe, des locaux administratifs, un réfectoire et un internat. Pendant la durée du projet (avril 2014 - mai 2016) deux promotions (73 élèves) y



ont étudié. Les élèves passent quinze jours sur l'exploitation familiale, où ils s'approprient les pratiques liées à un thème d'étude, puis quinze jours à

l'école où un partage se fait avec les autres élèves et où chacun peut obtenir des informations complémentaires à travers les cours, l'expérimentation, la documentation, etc. Ce système a le double avantage de valoriser les pratiques traditionnelles et de favoriser l'adoption de techniques de production agricole performantes dans les communautés concernées. L'école poursuit son activité avec une équipe essentiellement composée de fonctionnaires.

Au Nord



Dans les écoles professionnelles de Marrere et de Malema, deux assistants techniques de l'école des Compagnons du devoir (un maçon et un serrurier forgeron) ont encadré les enseignants locaux

1. Au Mozambique, un partenariat entre l'Église et l'État vise à développer le système éducatif : les églises en tant qu'acteurs sociaux mettent en place et assurent la gestion administrative d'écoles dans lesquelles l'état affecte les enseignants et directeurs.



●●● Mozambique (suite)

jusqu'en août 2016. Des savoir-faire complémentaires sont ainsi transmis aux étudiants et aux formateurs. Ce sont des compétences rares dans la région et très demandées par les nombreuses entreprises qui investissent dans le pays. L'école d'agriculture Mecuburi bénéficie aussi de cet encadrement pour son atelier de forge. Il est prévu de le poursuivre pour les deux filières jusqu'en août 2018 avec un nouvel assistant technique en serrurerie. Il n'a pas encore été possible de trouver un compagnon maçon en 2016-2017, mais un nouvel artisan maçon devrait se joindre à l'équipe des assistants techniques en septembre 2017. A l'issue de cette dernière phase de perfectionnement les écoles bénéficiaires auront acquis tout le savoir-faire nécessaire pour poursuivre de façon autonome leur vocation de transmission du savoir.



ont été construites par les élèves des filières de maçonnerie, serrurerie et menuiserie, encadrés par leurs enseignants et les assistants techniques. Cela leur a fait un excellent exercice pratique. L'école a été meublée et équipée de matériel informatique. Fin 2016, les deux premières promotions comptent 56 jeunes, dont deux tiers sont des filles. Cette nouvelle filière offre davantage de perspectives d'embauche en particulier pour les filles.

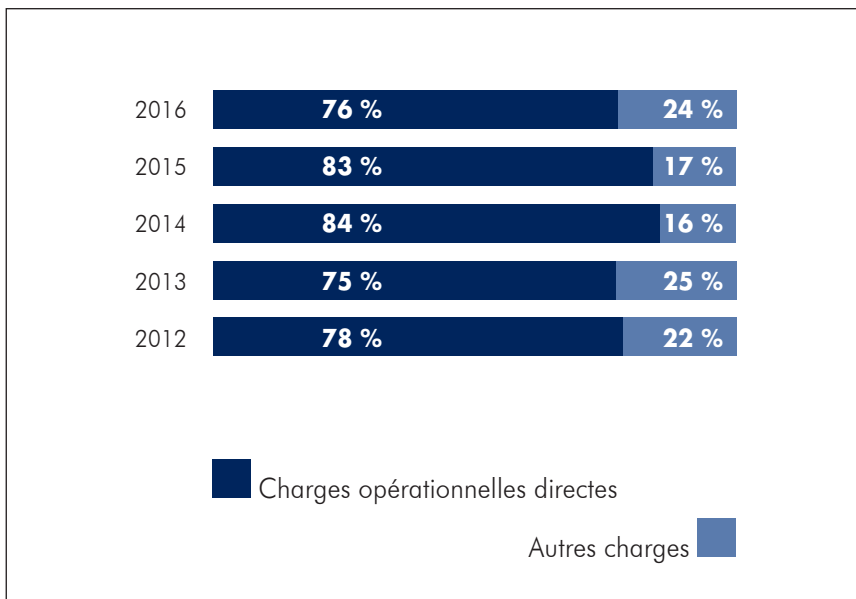


●●● A Malema une nouvelle spécialisation en **administration publique** a été mise en place. Trois salles de classe

Après deux années exceptionnelles, 2016 a été pour ASED une bonne année, plus proche du rythme moyen qui est conforme à ses ressources humaines. Les dépenses pour la réalisation des projets («charges opérationnelles directes»), quoique proches du million de francs, étaient en baisse de 24% par rapport à 2015. C'est néanmoins un volume important

de travaux qui a été réalisé et qui pourrait être encore inférieur en 2017, à cause en particulier de facteurs cycliques des projets. Pour tout cela, ASED a continué à bénéficier de la générosité des donateurs, de l'engagement de la petite équipe qui mène les affaires de front et du travail bénévole de bon nombre de personnes, dont les membres du Comité.

Comme en 2014 et en 2015, ASED a reçu en 2016 un legs important. Il en résulte, encore une fois, un accroissement inattendu et inhabituel des fonds propres. À nouveau, le Comité a mené une réflexion sur l'utilisation des fonds propres et a défini une stratégie sur l'apport d'appoints à des projets et sur la protection de la pérennité d'ASED.



BILAN AU 31 DECEMBRE 2016

En CHF avec chiffres comparatifs de l'exercice au 31.12.2015

ACTIF	31.12.2016	31.12.2015
Actifs circulants		
Liquidités	2 488 227.82	2 068 092.92
Impôt anticipé à récupérer	0.00	0,00
Charges constatées d'avance	308.70	293,42
Produits à recevoir (assurances sociales)	0.00	330,65
Produits/Dons à recevoir	22 119.00	0,00
Autres créances	63 499.52	47 526,68
Total Actifs circulants	2 574 155.04	2 116 243,67
Actifs immobilisés		
Machines et mobilier de bureau	1,00	1,00
Informatique	1,00	1,00
Total Actifs immobilisés	2,00	2,00
TOTAL ACTIF	2 574 157.04	2 116 245,67
PASSIF	31.12.2016	31.12.2015
Fonds Etrangers		
Créanciers et frais à payer	33 964.96	26 493,50
Cotisations des membres reçues d'avance	1 200.00	240,00
Dons reçus d'avance	0.00	0,00
Total Fonds Etrangers	35 164.96	26 733,50
Fonds Attribués		
Fonds Cavaia-Corovoda, Albanie (ALB 03)	0.00	51 330.84
Fonds Construction clôture, Albanie (ALB 06)	2 400.70	0,00
Fonds Kandi II, Bloc de 3 classes, laboratoire Bénin (BEN 06)	0.00	(3 309.58)
Fonds Ecole Primaire Kandi (BEN 08)	0.00	100 000.00
Fonds Atelier Génie Civil (BEN 09)	0.00	7 210.80
Fonds Centre couture pour filles mères Banfora, phase I (BKF 02)	0.00	0,00
Fonds Centre couture pour filles mères Banfora, phase II (BKF 03)	103 337.94	0,00
Fonds Développement filière Micro-jardinage (BKF 05)	13 531.00	0,00
Fonds Forage pour l'école de couture Cherenfant(BKF 06)	4 945.53	0,00
Fonds Kits couture (BKF 09)	1 469.00	0,00
Fonds Digantar Vidyalaya, Inde (IND 02)	43 315.15	54 777.55
Fonds Extension du laboratoire informatique, Inde (IND 03)	56 920.04	0,00
Fonds Centre de formation de Manguiy, Madagascar (MDA 05)	13 603.04	47 598.74
Fonds Automatisation du CSM, Madagascar (MDA 08)	80 500.00	0,00
Fonds Renforcement centre formation agro-forestier, Madagascar (MDA 09)	57 726.71	0,00
Fonds Petites actions, Mozambique (MOZ 03+MOZ 14+MOZ 16+MOZ 17)	25 079.59	21 215.15
Fonds Gaza, Mozambique (MOZ 05)	0.00	137 781.67
Fonds Renf. savoirs techniques école Malema, Mozambique (MOZ 12)	0.00	28 761.85
Fonds Savoirs techniques 2016-2018, Mozambique (MOZ 18)	49 993.90	0,00
Fonds Projet en développement	87 544.15	103 745.65
Total Fonds Attribués	540 366.75	549 112,67
Fonds Propres		
Capital au 1 ^{er} janvier	1 540 399.50	1 131 933.81
Résultat de l'exercice	458 225.83	408 465.69
Total Fonds Propres	1 998 625.33	1 540 399,50
TOTAL PASSIF	2 574 157.04	2 116 245,67

LETTRE DU RÉVISEUR



Global Audit Services SA, Genève

Rapport de l'organe de révision sur le contrôle restreint
à l'Assemblée générale des membres de
L'ASSOCIATION ACTION DE SOUTIEN A L'ENFANCE DEMUNIE (ASED) GENEVE

Genève, le 18 avril 2017

En notre qualité d'organe de révision, nous avons contrôlé les comptes annuels (bilan, compte de profits et pertes, tableau de variation du capital et annexe) de l'Association Action de Soutien à l'Enfance Demunie (ASED), Genève pour l'exercice arrêté au 31 décembre 2016. Selon la Swiss Gaap RPC 21, les indications du rapport de performance ne sont pas soumises au contrôle de l'organe de révision.

La responsabilité de l'établissement des comptes annuels conformément à la Swiss Gaap RPC 21, aux dispositions légales et aux statuts incombe au comité de l'association alors que notre mission consiste à contrôler ces comptes. Nous attestons que nous remplissons les exigences légales d'agrément et d'indépendance.

Notre contrôle a été effectué selon la Norme suisse relative au contrôle restreint. Cette norme requiert de planifier et de réaliser le contrôle de manière telle que des anomalies significatives dans les comptes annuels puissent être constatées. Un contrôle restreint englobe principalement des audits, des opérations de contrôle analytiques ainsi que des vérifications détaillées appropriées des documents disponibles dans l'entreprise contrôlée. En revanche, des vérifications des flux d'exploitation et du système de contrôle interne ainsi que des audits et d'autres opérations de contrôle destinées à détecter des fraudes ne font pas partie de ce contrôle.

Lors de notre contrôle, nous n'avons pas rencontré d'élément nous permettant de conclure que les comptes annuels ne donnent pas une image fidèle du patrimoine, de la situation financière et des résultats conformément à la Swiss Gaap RPC 21, et que ces derniers ne soient pas conformes à la loi et aux statuts.

En outre, nous attestons que les dispositions de la Fondation Zewo, à contrôler selon les dispositions explicatives concernant l'art. 12 du Règlement relatif au label de qualité Zewo, sont respectées.

Global Audit Services SA


Rose-Mary Garcia Cabrini
Expert réviseur agréée
Réviseur responsable


Sam Bionini
Expert réviseur agréé

Annexes : comptes annuels

COMPTES DE RÉSULTATS DE L'EXERCICE 2016

En CHF avec chiffres comparatifs de l'exercice au 31.12.2015

PRODUITS	2016	2015
<i>Produits non attribués à des fonds</i>		
Dons divers et legs	649 957.40	443 219,30
Dons des fondations, associations	0.00	170 337,03
Dons des entreprises et des sociétés	2 080.00	4 643,55
Dons des communes	0.00	4 935,00
Autres produits	2 180.45	191,76
TOTAL des produits non attribués à des fonds	654 217.85	623 326,64
<i>Contributions</i>		
Cotisations des membres	10 265.00	5 600,00
<i>Subvention non monétaire</i>		
Ville de Genève - loyer du bureau	34 800.00	34 800,00
<i>Produits attribués à des fonds</i>		
Fonds Cavaja-Corovoda, Albanie (ALB_03)	0.00	75 000.00
Fonds Soutien UDH Gramsh, Albanie (ALB_04)	5 192.20	-
Fonds Kandi II, Bloc de 3 classes, laboratoire, Bénin (BEN_06)	62 371.00	122 221.00
Fonds Constr. Sanitaire, Collège Champagnat Kandi, Bénin (BEN_07)	0.00	12 347.39
Fonds Ecole Primaire Kandi, Bénin (BEN_08)	100 000.00	100 000.00
Fonds Atelier Génie Civil, Bénin (BEN_09)	0.00	12 000.00
Fonds Réfection du système électrique, Bénin (BEN_12)	9 691.00	0.00
Fonds Guié, Burkina Faso (BKF_01)	0.00	(13 126.93)
Fonds Centre couture pour filles mères Banfora, phase I, Burkina Faso (BKF_02)	5 342.00	18 500.00
Fonds Centre couture pour filles mères Banfora, phase II (BKF_03)	190 290.50	0.00
Fonds Développement filière Micro-jardinage, Burkina Faso (BKF_05)	13 531.00	0.00
Fonds Forage pour l'école de couture Cherenfant (BKF_06)	22 119.00	0.00
Fonds Kits couture (BKF_09), Burkina aso	1 469.00	0.00
Fonds Extension du laboratoire informatique, Inde (IND_03)	60 317.00	0.00
Fonds Nosy Varika (2014-2015) Phase 4, Madagascar (MDA_03)	0.00	18 300.00
Fonds Fianar, Madagascar (MDA_04)	0.00	(16 453.00)
Fonds Centre de formation de Manguilly, Madagascar (MDA_05)	3 463.00	0.00
Fonds Equipement de l'intemat du CSM Tana, Madagascar (MDA_07)	15 492.00	10 000.00
Fonds Automatisation du CSM, Madagascar (MDA_08)	80 500.00	0.00
Fonds Renforcement centre formation agro-forestier, Madagascar (MDA_09)	62 228.00	0.00
Fonds Petites actions, Mozambique (MOZ_03+MOZ_14+MOZ_16+MOZ_17)	13 253.60	18 852.80
Fonds Renf. savoirs techniques école Malema, Mozambique (MOZ_12)	0.00	43 992.00
Fonds Savoirs techniques 2016-2018, Mozambique (MOZ_18)	55 935.00	0.00
Fonds projet en développement	4 500.00	29 200.00
TOTAL des produits attribués à des fonds	705 694.30	430 833,26
TOTAL DES PRODUITS	1 404 977.15	1 094 559,90

COMPTES DE RÉSULTATS DE L'EXERCICE 2016

En CHF avec chiffres comparatifs de l'exercice au 31.12.2015



CHARGES	2016	2015
<i>Charges opérationnelles directes</i>		
Construction et installation	395 438.44	594 414,66
Education, formation, santé et aide d'urgence	89 577.72	84 594,29
Frais de personnel (en Suisse et à l'étranger)	133 484.50	161 765,09
Frais achats de véhicules et de voyages, déplacements, hébergement	40 514.43	140 507,09
Communication, publication et relations publiques	3 717.50	3 930,50
Autres frais d'exploitation	60 478.25	52 555,78
TOTAL charges opérationnelles directes	723 210.84	1 037 767,41
<i>Charges administratives</i>		
Frais de personnel	139 791.30	121 176,97
Autres frais d'exploitation	46 050.88	47 893,77
TOTAL charges administratives	185 842.18	169 070,74
<i>Charges prospection, recherches de fonds, publication</i>		
Frais de personnel	33 358.30	30 047,00
Communication, publication et relations publiques	662.50	900,17
Autres frais d'exploitation	11 288.47	11 430,64
TOTAL charges prospection, rf, publication	45 309.27	42 377,81
<i>Charges non monétaires</i>		
Ville de Genève - loyer du bureau	0,00	0,00
TOTAL DES CHARGES	954 362.29	1 249 215,96
RÉSULTAT D'EXPLOITATION	450 614.86	(154 656,06)
<i>Résultats financiers</i>		
Produits financiers	11.40	124,65
Gain de change réalisé	257.68	4 528,53
Frais financiers	(1 399.85)	(1 831,07)
Perte de change réalisée	(4.18)	0,00
TOTAL résultats financiers	(1 134.95)	2 822,11
RÉSULTAT D'EXPLOITATION AVANT PRELEVEMENTS ET ATTRIBUTIONS A DES FONDS	449 479.91	(151 833.95)
<i>Résultats des fonds attribués</i>		
Utilisation de fonds attribués	755 214.48	1 185 529,85
Dotation à des fonds attribués	(723 567.34)	(604 567,48)
Dotation à des fonds attribués projet en développement	(4 500.00)	(29 200,00)
Remboursement solde fonds	0.00	29 579,93
Couverture solde projet	(18 401.22)	(21 042,66)
TOTAL résultats des fonds attribués	8 745.92	560 299,64
RÉSULTAT DE L'EXERCICE	458 225.83	408 465,69

LES ACTEURS D'ASED

Comité 2016

Président:	Patrick Nicollier, au Comité depuis 2005
Vice-président:	Tal Schibler, au Comité depuis 2008
Trésorier:	Flavio da Silveira, au Comité depuis 2010
Secrétaire:	Anne-Marie Naville, au Comité depuis 2000
Membre:	Béatrice Prisse, au Comité depuis 2000
Membre:	Nicolas Junod, au Comité depuis 2002
Membre:	Pierre-Damien Eggly, au Comité depuis 2012
Membre:	Caty Fall, au Comité depuis 2014
Membre:	Alexandre Munafò, au Comité depuis 2016

Le Comité est le garant de la bonne marche de l'association, validant sa direction stratégique et s'assurant de l'adéquation des nouveaux projets avec la mission d'ASED. Composé de 9 membres bénévoles, assidus et engagés, il est un élément essentiel au bon fonctionnement de l'organisation.

Bureau : Sophie Berruex (jusqu'en mai) et Giulia Pellegrino (depuis juin), assistantes administratives, Christophe Viltard, responsable de programme, Clarita Martinet Fay, directrice (total = 2.3 postes à plein temps)

Soutiens

Jean-Luc Nicollier:	Ancien réalisateur à la Radio Télévision Suisse et fondateur d'ASED
Maryam Nicollier:	Fondatrice d'ASED
Prof. Dr. Claude Nicollier:	Pilote de chasse, astronaute au sein de l'Agence spatiale européenne (ESA) et Professeur à l'Ecole Polytechnique de Lausanne (EPFL)

Comptabilité : Fiduciaire A. Gautier, Genève

Révision : Global Audit Services SA, Genève

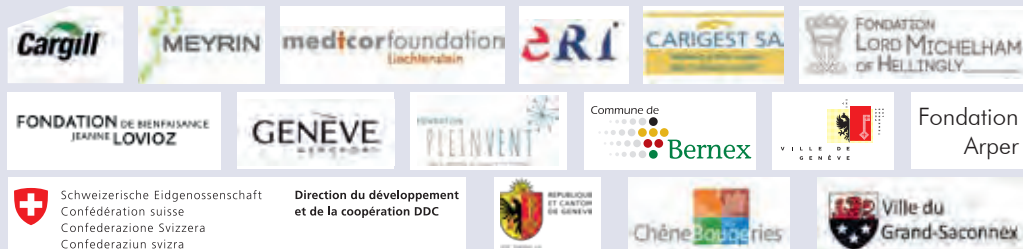
ASED à l'étranger

Inde:	Sudha Parthasarathy (Coordinatrice)
Madagascar:	Susanne Eggen (Coordinatrice)

Partenaires

Alternativë – Albanie
 Fondation Vie Pour Tous (FVPT) - Bénin
 Cherenfant – Burkina Faso
 Digantar - Inde
 SOS Children's Villages India - Inde
 Bel Avenir – Madagascar
 Centre Sembana Mijoro (CSM) - Madagascar
 DISOP – Mozambique
 Mission Catholique de Marrere – Mozambique

Nous adressons nos chaleureux remerciements aux personnes et organisations qui nous ont soutenus par des actions bénévoles: le comité ASED, Claude Nicollier, Dominique Schwarzenbach, Genève Aéroport, Genève Servette Hockey Club, Cargill (Cargill-ASED Cup du GSHC), et la ville de Genève (mise à disposition des locaux ASED) ainsi qu'aux nombreux bailleurs privés, fondations et institutionnels qui ont permis à ASED de mettre en œuvre les projets en 2016.





Kandi - Bénin



Banfora - Burkina-Faso



Deepalaya - Inde



Mangily - Madagascar



Digantar - Inde



Kavaja - Albanie



Marrere - Mozambique



Mangily - Madagascar





ASED

Action de Soutien à l'Enfance Démunie



Nous comptons sur vous...
Merci de votre soutien !

Compte postal
IBAN CH29 0900 0000 1201 3363 9

www.asedswiss.org



Action de Soutien à l'Enfance Démunie

une histoire de vies...



Quai du Seujet 36 - CH-1201 Genève - Suisse
Tél : +41 22 346 80 42 - e-mail : info@asedswiss.org - www.asedswiss.org